

النباتات الطبية في فلورا وادي العين " وادي الغيظة العليا" مديرية العين

م / حضرموت واستخداماتها الشعبية

علوية عبدالله العوض*، محمد بن قديم* ومحمد عبدالله حسين**

* قسم علوم البيئة، كلية العلوم والتقانة - جامعة النيلين

** قسم الأحياء كلية التربية - جامعة عدن

DOI: <https://doi.org/10.47372/uajnas.2018.n1.a04>

الملخص

أجريت الدراسة في الفترة من إبريل 2016م - مارس 2017م لمعرفة ارتباط واستخدام الإنسان لنباتات البيئة التي يعيش فيها . أوضحت نتائج المسح الميداني تمسك سكان منطقة الدراسة ببيئتهم واستخدام نباتاتها في علاج كثير من الأمراض التي قد تصيبهم. تم في هذه الدراسة حصر 63 نوعاً نباتياً تستخدم في الأغراض العلاجية بمنطقة الدراسة. إذ لوحظ تفوق استخدام الأوراق على غيرها من الأجزاء النباتية الأخرى حيث بلغ نسبة 35,1% ، في حين جاءت الثمار بنسبة 21.6%، تليها البذور بنسبة 18.9%، ثم الجذور بنسبة 13.5%، وجاء المجموع الخضري والقف وعصارة اللبن بنسبة 10.8% لكل منهم، في حين كان الصمغ بنسبة 8,1% والساق بنسبة 5,4%، فيما كانت أقل نسبة في الأجزاء المستخدمة تمثل 2,7% للجزء المستخدم والطلع والأزهار. وتفاوتت الأمراض التي تعالجها أجزاء النبات المختلفة بين علاج الأمراض الداخلية، مثل علاج الديدان والسكر وغيرها، وعلاج الأمراض الخارجية مثل علاج البهق وعلاج الحروق وغيرها. ومن تحليل طريقة الاستخدام وجد أن هناك طريقتين لاستخدام النباتات الطبية وهما: استخدام بإضافة مواد أخرى للنبات، واستخدام من غير إضافة أي مواد أخرى له.

الكلمات المفتاحية: أجزاء نباتية، بيئة، نوع نباتي، أغراض علاجية.

مقدمة:

يميل العالم الآن أكثر من ذي قبل إلى التداوي بالأعشاب والنباتات الطبية، بعد أن أظهرت نتائج الأبحاث فاعلية العلاج بها، وأصبح هناك شبه سباق عالمي لتسجيل أكبر قدر ممكن من براءات الاختراع لنتائج الأبحاث التي تجرى، و تسابقت شركات الأدوية العالمية لإنتاج أدوية عشبية في أقراص أو كبسولات وتطرحها للتداول، بعد أن تأكد حرص كثير من المرضى والأطباء على اللجوء إلى العلاج بالخلصات الطبية المأخوذة من الأعشاب والنباتات الطبية، والدليل على ذلك أن ألمانيا أنتجت 300 نوع من الدواء العشبي، وأنتجت الولايات المتحدة الأمريكية 1800 نوع من الدواء العشبي، وتسعى إنجلترا واليابان جاهدتين للسير في ركب إنتاج الأدوية العشبية (13).

لذلك فإنّ النباتات الطبية تعد من أهم المواد الاستراتيجية في صناعة الدواء، وتمثل أساساً مهماً في تلك الصناعات التي تظهر أهميتها بزيادة رؤوس الأموال المستثمرة في الصناعات الدوائية. (3، 5، 20).

تشكل النباتات المستخدمة في الطب التقليدي مجموعة مهمة من النباتات البرية في منطقة اليمن إذ توجد نسبة كبيرة لأغراض مختلفة منها الاستخدام الطبي إذ يستخدم المواطنون النباتات لعلاج كثير من الأمراض التي تصيب الإنسان (15). واستطاع الإنسان في اليمن استغلال النباتات في جوانب مختلفة من حياته فقد استخدمها في بناء المنازل، وحرارة الأرض، والرعي، والغذاء والدواء للتخلص من الأمراض التي كان يصاب بها في الظروف المختلفة (19). أشارت السقاف (4) إلى تنوع الاستخدامات النباتية من قبل الناس في عدن للأغراض العلاجية بتنوع الأجزاء النباتية وذلك بحسب محتوياتها العلاجية من أجزاء النبات. أشار الميسري وآخرون إلى الاستخدام المتعدد للنباتات والمتمثل في علاج الأمراض الجلدية وأمراض الجهاز التنفسي والهضمي والجهاز البولي والعيون وعلاج للأمراض البكتيرية والأسنان والملاريا وكذلك النباتات

التي تستخدم للإسعاف ضد لدغ الأفاعي والعقارب وغيره من الاستخدامات الطبية. ولم يقتصر الوضع على ذلك بل تعداه إلى أن الإنسان استطاع من خلال ثقافته البيئية أن يستفيد من كل أجزاء النبات بشكل مختلف تبعاً لنوعية الفائدة العلاجية وجاءت نتائج هذه الدراسة متفقة مع نتائج كل من (7، 16، 14، 17، 2، 1، 15، 10). وهذا يعني إن الإنسان استطاع بمعارفه المكتسبة أن يستخدم كل أجزاء النبات المختلفة من ريزومات، درنات، جذور، سيقان، وأوراق وبراعم وأزهار وثمار وبذور مدركاً بأن كل جزء يستخدم لغرض معين قد لا يفيد في استخدام آخر.

أهداف الدراسة:

- 1- حصر النباتات الموجودة في منطقة الدراسة.
- 2- التعرف بالنباتات ذات الاستخدامات الطبية شعبياً وطرق استخدامها وأغراضه.
- 3- إبراز الأهمية الطبية لكثير من النباتات المنتشرة في منطقة الدراسة.
- 4- توفير قاعدة بيانات عن الاستخدامات الطبية والمكونات الفعالة للنباتات

مواد البحث وطرقه:

منطقة الدراسة:

يقع وادي العين في الهضبة الجنوبية من وادي حزموت على خط طول 48 شرقاً وخط عرض 15 شمالاً، وتعود تسمية وادي العين بهذا الاسم إلى تلك العين التي كانت تدفع بالماء على طوال السنة في مجرى الوادي ومازالت أخبارها متناقلة عبر الأجيال، والغيضة تسمية يطلقها أهل حزموت على الأرض كثيرة الماء وأشجار النخيل (9).

وتمتاز منطقة الدراسة بأن أغلب تربتها حصوية نظراً لضيق الوادي وسرعة جريان السيول فيه، شملت منطقة الدراسة المنطقة الممتدة من حصون ال بكر عند إحداثيات 29964 E 48 , 902 N 15 وعلى ارتفاع 886 متر عن سطح البحر إلى الغيضة العليا عند إحداثيات 31 E48 , 495 N 15 18 وعلو ارتفاع 940 متر عن سطح البحر بمسافة (10,20) كيلو متر تقريباً، وقد تم استخدام طريقة القطاعات في العمل الميداني (9)، إذ تم تقسيم منطقة الدراسة إلى (3) قطاعات (21) تشمل كامل المنطقة. وتم مسح القطاعات بأخذ عدة خطوط مستقيمة عشوائية في القطاع الواحد عن طريق تثبيت عدة نقاط عشوائية في كل قطاع باستخدام تقنية GPS بقصد تيسير سبل دراستها على حسب كثافة الغطاء النباتي لهذه القطاعات وتم تحديد الخطوط ابتداءً من هذه النقاط، وتمت دراسة النباتات داخل القطاع بأخذ خطوط طولية فيها وبصورة عشوائية.

القطاع الأول: يبدأ من منطقة صير إلى المضي، ويقع هذا بين الإحداثيات الآتية:

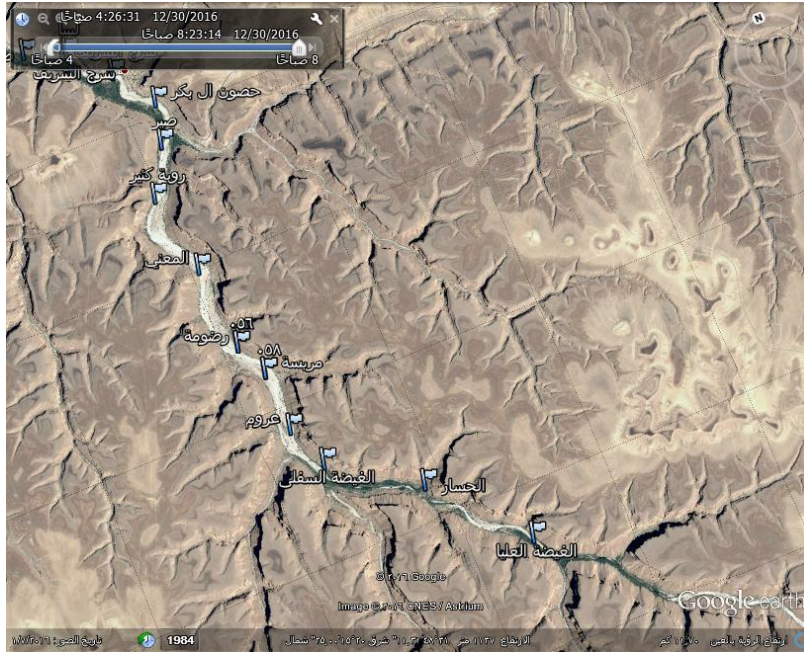
E 4829773 N 15 22 899
E 4829695 N 15 21 478

القطاع الثاني: يبدأ من منطقة رضومة إلى عروم، ويقع بين الإحداثيات الآتية:

E 4829759 N 15 20 750
E 48 29 871 N 15 19 948

القطاع الثالث: يبدأ من منطقة الغيضة السفلى إلى الغيضة العليا ويقع بين الإحداثيات الآتية:

E 30065 N 15 19 588
E 31437 N 15 18 495



شكل رقم (1) يوضح منطقة الدراسة

الأدوات:

أقلام ودفتر ملاحظات، آلة تصوير، مقص، أكياس حفظ، ورق نشاف، مكبس، ورق التحميل، بطاقة البيانات، جهاز GPS : جهاز اخذ الإحداثيات وتحديد المواقع.

النتائج والمناقشة:

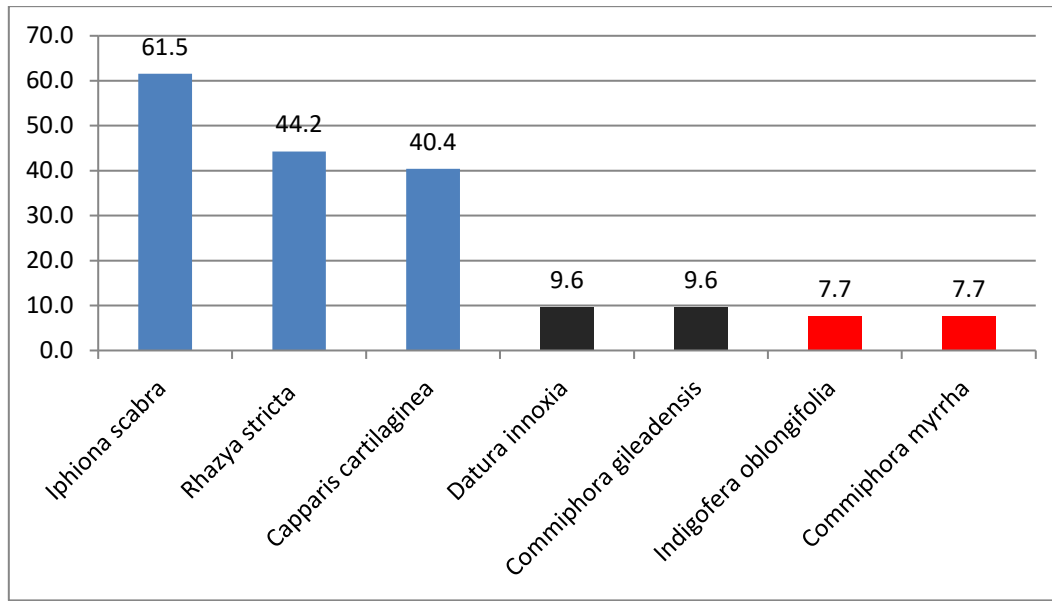
يلاحظ من القائمة النباتية أن هناك 64 نباتاً، و60 جنس، وتنتمي إلى 40 فصيلة تم حصرها في منطقة الدراسة تستخدم في الطب الشعبي في منطقة الدراسة، وقد تفاوتت نسب الاستخدام من نبات لآخر ويتضح من نتائج الاستبيانات أن نبات الضويلة *Iphiaona scabra* يأتي في المرتبة الأولى شكل (2)، فهو أكثر النباتات استخداماً في التداول الشعبي بنسبة 61.5% من العينة التي تم استجوابهم، يليه نبات الحرمل *Rhazya stricta* بنسبة 44.2%، ونبات اللصف *Capparis cartilaginea* بنسبة 40.4%، ونبات الجلاجلة *Datura innoxia* والبشام *Commiphora gileadensis* بنسبة 9.6%، ونبات الحسار *Indigofera oblongifolia* ونبات المر *Commiphora myrrha* بنسبة 7.7%، أما باقي النباتات فقد تفاوتت نسب استخداماتها بين 5.8% إلى 1.9%.

يلاحظ من القائمة النباتية تنوع النباتات المستخدمة في الطب الشعبي، وتنوع الفصائل التي تنتمي إليها، فقد بلغ عدد الأنواع النباتية 37 نوع، و33 جنس، وتنتمي إلى 20 فصيلة نباتية، وقد تفاوتت عدد الأنواع النباتية التي تتبع كل فصيلة شكل (3)، وجاءت الفصيلة البقولية في المرتبة الأولى بستة أنواع نباتية بنسبة 16.2%، تليها الفصائل الدفلية Apocynaceae واللبنية Euphrobiaceae والرطراوية Zygophyllaceae، ينتمي لكل منها ثلاثة نباتات بنسبة 8.1%، ثم الفصائل البخورية Burseraceae واللصفية Capparaceae والقرعية Cucurbitaceae والخبازية Malvaceae والموراسية Moraceae بنسبة 5.4%، في حين احتوت باقي الفصائل وعددها عشر فصائل نباتية على نبات واحد، بنسبة 2.7% . هذا التنوع يتفق مع ما ذكره

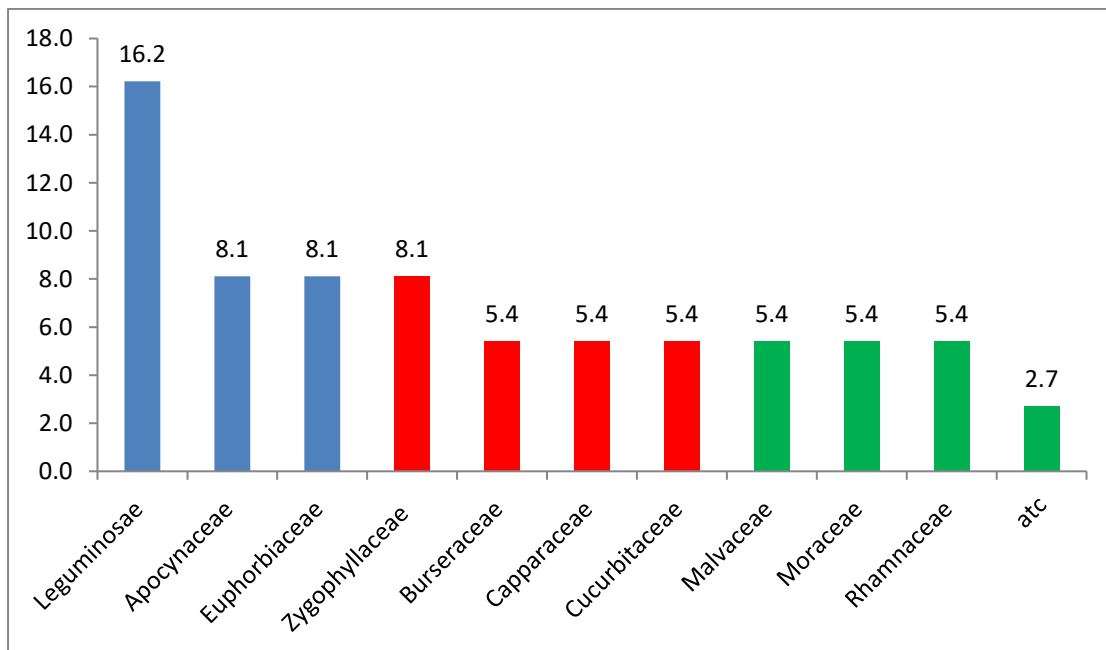
(12) بأن طبيعة الغطاء النباتي للمناطق الجافة يتميز بتعدد الفصائل، مع قلة الأنواع التي تنتمي إلى الفصيلة الواحدة.

ويلاحظ من القائمة النباتية أيضاً تعدد الأغراض العلاجية للنبات الواحد، و يعود ذلك لتعدد المواد الفعالة في ذلك النبات، فمثلاً نبات الضويله *Iphiona scabra* يستخدم في علاج أمراض الجهاز الهضمي (مغص معوي وحموضة)، ومدر للبول، ولعلاج أمراض التهابات المهبل عند النساء، إضافة إلى ذلك يتم معالجة بعض الأمراض في منطقة الدراسة بعدة نباتات مختلفة، تنتمي لفصائل مختلفة، على سبيل المثال لا للحصر نجد أن نبات القطب *Tribulus terrestris L.* الذي ينتمي إلى الفصيلة *Zygophyllaceae* يعالج أمراض الجهاز البولي (الرواسب وحسر البول)، ونبات الحسار الذي ينتمي إلى الفصيلة *Leguminosae* يعالج الأمراض نفسها، و ا يعود ذلك لوجود المادة نفسها الفعالة لعلاج ذلك المرض في أكثر من نبات. أما من حيث الجزء المستخدم يلاحظ من القائمة النباتية اختلاف الاستخدام بين المجموع الخضري، أو الأوراق، أو الثمار، أو الجذر، أو الأزهار، أو البذور، أو القلف، أو الجزء المتشحم، أو العصارة واللبن، و يلاحظ أن بعض النباتات يستخدم معظم أجزائها في العلاج مع اختلاف الأمراض التي تعالجها، فمثلاً نبات الحرمل *Rhazya stricta* تستخدم جذره في علاج مرض السكر آلام أرجل النفس، في حين تستخدم أوراقه في علاج الديدان، ويستخدم لبن الورقة في علاج الام الأذن العين وتتفق هذه النتيجة مع ما ذكره بأذيب (8)، و بعض النباتات يستخدم قلف ساقها مثل البشام *Commiphora gileadensis* لعلاج الحريق وقرحة المعدة، وبعض النباتات يستخدم بشكل كامل مثل نبات الصبر *Aloe inermis* لعلاج الديدان المكيسة وانحسار البول وهذه النتيجة تتفق مع ما ذكره الغنيمي(6) وبن قديم (11) ونباتات أخرى يستفاد من ثمارها فقط في علاج عدة أمراض مختلفة، مثل ثمار نبات الحنظل *Citrullus colocynthis* التي تعالج مرض الأم أسفل الرجل وعلاج الديدان وتستخدم أيضاً كمسهل وهذه النتائج تتفق مع ما ذكره بأذيب (8) وهذا يؤكد تشابه الاستخدامات الشعبية في اليمن.

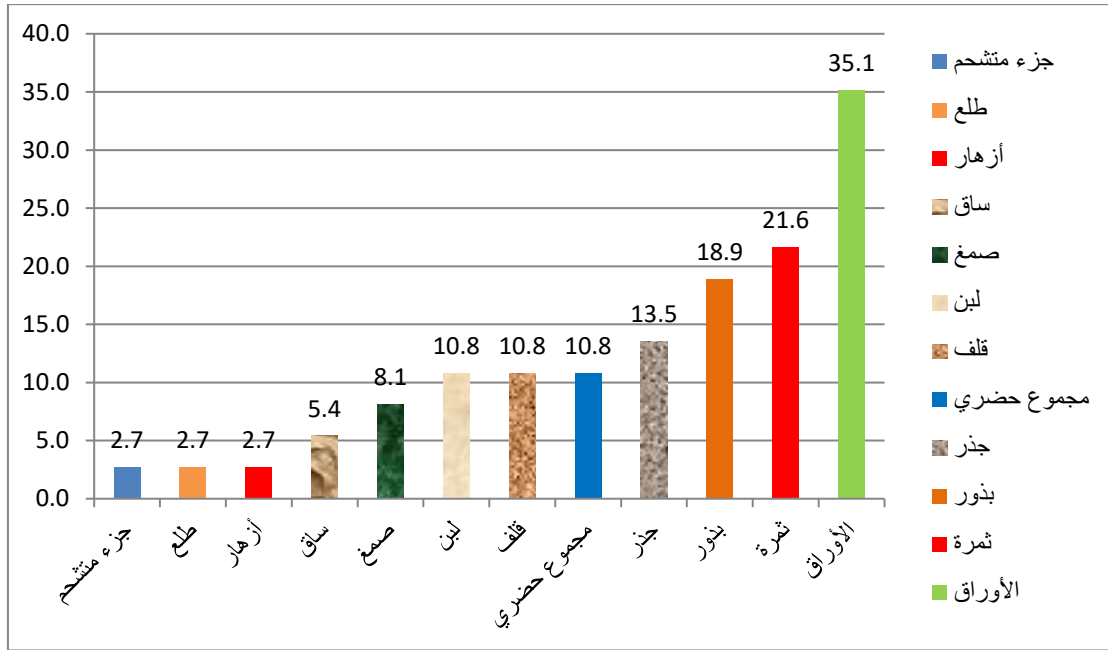
يتضح من الشكل (4) تفوق استخدام الأوراق على غيرها من الأجزاء النباتية الأخرى إذ بلغ نسبتها 35,1%، في حين جاءت الثمار بنسبة 21.6%، تليها البذور بنسبة 18.9%، ثم الجذور بنسبة 13.5%، وجاء المجموع الخضري والقلف وعصارة اللبن بنسبة 10.8% لكل منهم، في حين كان الصمغ بنسبة 8,1% والساق بنسبة 5,4%، في حين كانت أقل نسبة في الأجزاء المستخدمة تمثل 2,7% للجزء المتشحم والطلع والأزهار. وتفاوتت الأمراض التي تعالجها أجزاء النبات المختلفة بين علاج الأمراض الداخلية، مثل علاج الديدان والسكر وغيرها، وعلاج الأمراض الخارجية مثل علاج البهق وعلاج الحروق وغيرها، ومن تحليل طريقة الاستخدام وجد أن هناك طريقتين لاستخدام النباتات الطبية وهما: استخدام بإضافة مواد أخرى للنبات كصمغ البوما يخلط بعد نقعة مع الكريم ويدهن به، واستخدام من غير إضافة أي مواد أخرى له وعصارة الدماغ تستخدم لعلاج الرمد وهذا لتمثيل لا للحصر.



شكل (2) يوضح النباتات أكثر استخداماً في منطقة الدراسة



شكل (3) يوضح الفصائل النباتية الأكثر استخداماً



شكل (4) يوضح النسب المئوية للأجزاء النباتية المستخدمة طبياً من قبل فئة الدراسة

جدول يوضح الاستخدامات الشعبية للنباتات الطبية في وادي الغيظة العليا من وادي العين

اسم الفصيلة	الاسم العلمي	الاسم المحلي	الجزء المستخدم	غرض الاستخدام	طريقة الاستخدام
Acanthaceae الأكانثية	Anisotes trisulcus (Forssk.) Nees	مضاض	الأوراق	علاج للسكر	يسحق الورق ثم ينقع في الماء وبعد الترشيح يشرب الماء علاجاً لمرض السكر
				علاج للكلية	يسحق الورق ثم ينقع في الماء ثم يشرب المنقوع
			الجذور	علاج الديدان	يسخن الورق في ماء ثم يبيت إلى اليوم التالي ويشرب كوب منه
Aloeaceae	Aloe inermis Forssk.	سحة	العصارة	علاج للجذور	تسحق الجذور وتوضع على الجراح
				علاج للبهق	يُدقّ النبات كاملاً ويُفّور في زيت ويؤخذ الزيت وتوضع نقط منه على البهق
Liliaceae الزنبقية	Allium Cepa L	البصل	الأوراق	علاج للحرق	يُحرق النبات كاملاً ويؤخذ الرماد ويُخلط مع زيت زيتون ويدهن به الحرق
				علاج الديدان	تؤخذ العصارة مع ماء أو أخذها في كبسولات ، والبعض يأكل الجزء المتشحم
Amaranthaceae عرف الديك	Aerva javanica (Borm. f.) Juss. ex Schult.	الراء	الابصال والأوراق	علاج خفض ضغط الدم، الديدان المعوية، ألم المعدة، سموم الثعابين، للبتور الجلدية	تؤكل طازجة ويؤكل ضرس ثوم مع كل وجبة ، ويطلا بها الجلد
			الساق	علاج الدم المتجمد البطن	يُدقّ الساق وينقع ويشرب منقوعه
Apiaceae الخيمية	Coriandrum sativum L.	شبرم	الجذر	علاج للصفار	يُدقّ الجذر ويشرب منقوعه
			الأزهار	علاج لوقف نزف الدم، والتخدير	توضع على الجرح مباشرة أو مكان الإصابة أو الطعن بدلا من القطن، استنشاق دخانها مخدر
			الأجزاء الخضرية، البذور	مرطب ومسكن للمغص	تؤكل طازجة أو تغلى مع الماء ويشرب الماء ، وتطحن البذور وتخلط مع العسل مقوي
Rhazya stricta Decne.	الحرمل	شمار	البذور	علاج للبول ومدر للحليب	يشرب مغلي البذور
			الأوراق	علاج للديدان، علاج أمراض الجهاز الهضمي	مغلي الورق علاج للديدان، وكذا الام الولادة
			الجذر	علاج للسكر الام ارجل النفاس	يُفّور الجذر في ماء ويشرب الماء إذا كان الجذر مسحوقاً ينقع في ماء مغلي ويشرب
			البذور	علاج لأي مرض مربى في البطن	تسحق البذور وتستهلك كقمحة مع الماء لعدة أيام

النباتات الطبية في فلورا وادي العين " وادي الغيظة العليا"علوية عبدالله العوض، محمد بن قديم ومحمد عبدالله حسين

اسم الفصيلة	الاسم العلمي	الاسم المحلي	الجزء المستخدم	غرض الاستخدام	طريقة الاستخدام
			عصارة الورق (اللبن)	علاج للعيون الأم الأذن	يستعمل العصير اللبني كحلاً لتصفية العين من الغمشة، وقطرة لتسكين ألم الأذن
			الطلع	لتنشيط الحيوانات المتوية	تخلط مع عسل أو أي شيء وتؤكل مباشرة
Arecaceae النخيلية	<i>Phoenix dactylifera</i> L.	النخل	نواة الثمرة	علاج لانتظام الدورة الشهرية	يُحرق النواة فوق الجمر ويستعمل دخان لانتظام الدورة .
				تطوير الشعر وتغذيته	يجفف ثم يدق ويوضع مع الزيت ويستخدم لدهن الشعر.
Asclepiadaceae	<i>Calotropis procera</i> (Ait.) Ait. F.	العش	العصارة	علاج نزع الفل، إزالة الشوك والأضراس	توضع قطرة من اللين على فلة الوجه لمدة ثلاثة أيام
				الأوراق	الركب
Asteraceae المركبة	<i>Iphiona scabra</i> DC.	الضويلة	المجموع الخضري	علاج للمغص المعدي	طازجة أو مجففة تفور يشرب من الماء
				علاج التهابات المهبل الخارجي عند المرأة	طازجة أو مجففة تُفور ومع نباتات أخرى وتستخدم طهور
				الحموضة	تطحن الأوراق وتشرب ملعقة في كوب ماء عند الحاجة .
				علاج لإدرار البول	تغلى الأوراق مع الماء وتشرب بعد ذلك
	<i>Pulicaria undulate</i> Gamal-Eldin	الجثجاب	الأوراق	علاج الحزاز	تدق الأوراق ويطلق بها الجسم
	<i>Sonchus oleraceus</i> L.	الجعضيض	الأوراق والعصارة	علاج الأم والركب و علاج مغص الأطفال	الأوراق مقوية وملينة للبطن وخافضة للحرارة تحمي على النار ثم توضع مكان الألم
Balanitaceae الإلهيجية	<i>Balanites aegyptiaca</i> (L.) Dell.	صر	القلف	تطهير الجروح	يسحق القلف ، ثم يفور في قليل من الماء وتظهر بمنقوعه الجروح .
Bursaceae البخورية	<i>Commiphora myrrha</i> (Nees)Engl.	البشام	المادة من القلف	علاج الأم (فكوك) الظهر	يوضع الصمغ في ماء لمدة يوم ثم يخلط بالكريم ويدهن به موضع الألم
				علاج لحموضة المعدة	يغلى قلف الساق ويبرد ثم يشرب
				علاج الحريق	يغلى قلف الساق حتى يصير غليظاً وتغسل به الجروح
Caesalpinaceae الفراشية	<i>Cassia italic</i> Mill.	العش	المجموع الخضري	علاج للجراحة العامة	ينقع النبات في الماء لفترة ثم يغسل بالمنقوع
				مسهل	تنقع الأوراق في الماء وتشرب
				علاج لآلام الركب	تدق البذور وتوضع على الركب مكان الألم
	<i>Tamarindus indica</i> L.	الحومر	البذور	علاج لآلام الركب	تدق البذور وتوضع على الركب مكان الألم

النباتات الطبية في فلورا وادي العين " وادي الغيظة العليا"علوية عبدالله العوض، محمد بن قديم ومحمد عبدالله حسين

اسم الفصيلة	الاسم العلمي	الاسم المحلي	الجزء المستخدم	غرض الاستخدام	طريقة الاستخدام		
Capparaceae الصفية	<i>Capparis cartilaginea</i> Decne.	الصف	الأوراق	علاج الركب والمفاصل	تغلي الأوراق ويغتسل بالماء		
				علاج الأم والأسنان وتسوسها	تغلي الأوراق ويتمضمض بالماء		
				علاج للديدان	يشرب مغلي الأوراق		
			الساق	علاج سرطان المعدة	يدق ويشرب المنقوع		
			الزهرة	علاج سرطان المعدة	تسحق الزهرة وتضاف إلي الساق ويشرب المنقوع		
	<i>Maerua crassifolia</i> Forssk.	السرحة	الأوراق	علاج ضربة العين	تنقع الأوراق الجديدة في ماء ويكحل به		
Cleomaceae الكولومية	<i>Cleome droserifolia</i> Del.	الشجرة الخامة	الأوراق	علاج لغسم الرجل	بعد التحفيف يدق ويوضع لسحب الدم المحققن		
				علاج الحزاز	بعد التحفيف يدق ويستفاد من البودرة التي توضع علي الحزاز		
Convolvulaceae اللبابية	<i>Convolvulus arvensis</i> L.	لواء	المجموع الخضري	مسهل	يغلي كامل النبات ويشرب الماء أو يأكل النبات		
Cucurbitaceae الفرعية	<i>Corallocarpus glomeruliflorus</i> Schweinf.	المدركة	المجموع الخضري	علاج لدغة الثعبان	تدق وتفور في ماء ثم تصفى ويشرب منها		
				علاج للسكر			
			الثمرة	علاج أورام الثدي	يقطع نصفين ويوضع على الورم لمدة 10 دقائق		
				علاج الأم أسفل الرجل	يقطع نصفين ويسخن بالنار ويوضع أسفل الرجل		
				علاج للبواسير	يقطع لب الثمرة بشكل مستطيل ويعمل تحميلة		
الحدج	<i>Citrullus colocynthis</i> (L.) Schrad.	الحدج	للديدان ومسهل	يشرب الماء بعد إخراج اللب والبذور			
			علاج لمرض السكر	تشرب البذور 1-2 بذرة في اليوم الواحد فقط			
Euphorbiaceae اللبنية	<i>Chrozophora oblongifolia</i> (Del.) Juss.	التنوم	الثمار	علاج البواسير	تصنع تحاميل من الثمار بعد خلطها مع نباتات أخرى		
				الدماغ	السائل	علاج التحسس	يوضع السائل على الجلد
						علاج رمذ العين	قطرة
						علاج الجروح	يوضع السائل على الجرح مباشرة
الجار	<i>Ricinus communis</i> L.	الجار	القمم النامية للنبات الأوراق الثمار	علاج الشلل	تدق وتخلط بزيت الزيتون ويدهن بها الجسم		
				الام المفاصل	يدلك المفصل المصاب بالأوراق مباشرة .		
				منع الحمل	تجفف وتسحق وتضاف للحليب لمدة 3 أيام		
Fabaceae البقمية	<i>Indigofera oblongifolia</i> Forssk.	الحسار	الأوراق	علاج حسر البول والكحة	تغلي الأوراق في ماء ويشرب الماء		
				الخضراء	الأوراق	علاج لكثافة الشعر	تدق الأوراق و توضع مع الدهن المستخدم
						علاج للأعصاب	ترسخ الورق وتوضع في ماء ساخن ثم نضعها على الرجلين لترطيب الأعصاب

النباتات الطبية في فلورا وادي العين " وادي الغيظة العليا"علوية عبدالله العوض، محمد بن قديم ومحمد عبدالله حسين

اسم الفصيلة	الاسم العلمي	الاسم المحلي	الجزء المستخدم	غرض الاستخدام	طريقة الاستخدام
	<i>Vigna unguiculata</i> (L.)Walp.	دجر	تؤكل البذور ويغتسل بمائها	تشد فقرات الظهر	تستعمل مع الدقيق وبياض البيض والسمغ العربي
			تؤكل البذور ويغتسل بمائها	علاج للحصبة	تؤكل البذور ويغتسل بمائها
Lamiaceae الشفوية	<i>Ocimum basilicum</i> L.	ريحان	الأوراق	لإزالة رائحة الفم	تمضغ الأوراق
			الأوراق	علاج للبهاق	تدلك الأوراق مكان البهاق
Lythraceae الحنائية	<i>Lawsonia inermis</i> L.	الحناء	الأوراق	الأمراض الجلدية وصيغ الشعر	تعمل عجينة من مسحوق الأوراق وتوضع مكان الإصابة
	<i>Gossypium barbadense</i> L.	القطن	الثمرة	تصفية الجروح	الثمرة بعد النضج يستخدم زغيبها في تصفية الجروح البسيطة والعميقة .
Malvaceae الخبازية			البذور	علاج البشرة	تسحق البذور وتبلل بالماء ثم توضع على الوجه لإزالة البثور في كافة أجزاء الجسم .
	<i>Malva parviflora</i> L.	الخبيزة	الأوراق والثمرة	مرطب للبطن	تؤكل الثمرة طازجة والأوراق تغلى ويشرب الماء
	<i>Abelmoschus esculentus</i> (L.) Moench	الباميا	الثمرة	مرطب للبطن	تطبخ وتاكل الثمار
Meliaceae النيمية	<i>Azadirachta indica</i> (L.) Jass.	المريمرا	الأوراق	علاج حمى التيفوئيد	تغلى الأوراق في الماء ويشرب منها في أي وقت وأيضاً يغتسل من هذا الماء
			الثمار	علاج جراثومة الدم علاج للديدان	الأوراق الحديثة النمو نخلط بالخلط مع الماء وتشرب مقدار فنجان بن لمدة 3 أيام. ينقع الأوراق في الماء ويشرب منه كما تستخدم الثمار علاج للديدان
	<i>Acacia tortilis</i> (Forssk.) Hayne	سمر	الأوراق	علاج للصفير	تسحق الأوراق ثم توضع على الصنفور .
Mimosaceae الطاحية	<i>Acacia hamulosa</i> Benth.	قتاد	الإفراز الصمغي القلف	علاج للفشل الكلوي	يسحق جزء من الصمغ ويوضع في ماء ثم يشرب لمدة أسبوع أو أكثر
			الجذر	علاج البرص	يسحق جزء من الصمغ ويوضع في ماء ثم يشرب
	<i>Ficus salicifolia</i>	الثنب	السائل اللبني	علاج للعيون	يخلط الجذر بعد سحقه بالزيت ويدهن به لتصفية العيون من الغمشة
Moraceae التوتية			اللبن	علاج للجرح الدامي والخي	يوضع الإفراز اللبني على الجرح الدامي وكذا يوضع على الخي .
	<i>Ficus vasta</i> Forssk.	التوق	القلف	علاج قرحة المعدة	ينقع في ماء مغلي ويشرب
Musaceae الموزية	<i>Musa sp</i>	الموز	الثمرة	علاج خفض الضغط	تؤكل الثمرة
Myrtaceae الأسية	<i>Psidium guajava</i> L.	زيتونة	الأوراق	علاج السعال المزمن	يشرب مغلي الأوراق الصباح ويمكن إضافة العسل للتخفيف

النباتات الطبية في فلورا وادي العين " وادي الغيظة العليا"علوية عبدالله العوض، محمد بن قديم ومحمد عبدالله حسين

اسم الفصيلة	الاسم العلمي	الاسم المحلي	الجزء المستخدم	غرض الاستخدام	طريقة الاستخدام
Nyctaginaceae النكتاجينية	<i>Boerhavia repens</i> L.	الحيدوان	البذور	علاج فكوك الظهر	تدق الحبوب وتخلط مع نباتات أخرى كالصمغ والمحب وتشرب
Pedaliaceae السسمية	<i>Sesamum indicum</i> L.	جلجل	الزيت	علاج لآلام المفاصل والرأس	تدهن المفاصل والرأس
Poaceae النجيلية	<i>Cymbopogon schoenanthus</i> (L.) Spreng.	الصخبر	المجموع الخضري	علاج انحسار البول	يُفَوَّر النبات ويشرب الماء بعد التصفية
				علاج الديدان المكيسة	يُفَوَّر النبات مثل الشاي ويشرب عند الحاجة
				التهاب مهبل المرأة	يُفَوَّر النبات مع نباتات أخرى ويطهر بالماء
Portulacaceae الرجلية	<i>Portulaca oleracea</i> L.	الربطا	الأجزاء الخضرية	علاج نقص الحديد في الجسم	تؤكل طازجة مع السلطة أو مطبوخة.
				علاج لحموضة المعدة	تؤكل طازجة
Punicaceae الرمانية	<i>Punica granatum</i> L.	رمان	قشور الثمار	علاج الديدان، علاج لحمى التيفوئيد، صبغة للشعر	تجفف قشور الثمار وتسحق وتشرب مع الماء علاجاً للديدان وحمى التيفوئيد. أو تجفف قشور الثمار وتسحق وتخلط مع الحناء لصبغ الشعر
Ranunculaceae الشفقية	<i>Nigella sativa</i> L.	حبة سوداء	البذور	الحمى المالطية وتدخل في جميع الخلطات	تؤكل الحبوب مع العسل في الصباح والمساء
				علاج الكحة	تغلي البذور مع الماء ويضاف إليه العسل ويشرب الصباح والمساء 3 أيام
Resedaceae الرزدية	<i>Reseda sphenocleoides</i> Defl.	نبات غير معروف	الأوراق	للديدان	تسحق الأوراق وتشرب مع ماء .
السدرية Rhamnaceae	<i>Ziziphus leucodermis</i> (E.G.Baker) Schwartz.	الحبض	الأوراق	علاج صداع الجبهة	كمود على الرأس وهي طرية
				علاج الإمساك، مرطب ومنعم للجسم	يخلط مسحوق الأوراق بالماء ثم يشرب عند الحاجة، كذلك يطلى بها الجسم عند الحاجة
				تضمدها بالأورام	تعمل عجينة من مسحوق الأوراق ثم تضمدها بالأورام
				علاج إزالة القشرة	بعد تجفيف الأوراق تعجن بالماء و توضع على الرأس لإزالة القشرة
				علاج الكحة	تقوَّر الثمار ويشرب الماء
				إزالة الحموضة في المعدة	ثُقوَّر الثمار أو تؤكل طازجة
				علاج لخفض السكر	تؤكل البذور في الصباح على الريق حوالي 50-100 جرام يومياً
Rutaceae الليمونية	<i>Citrus aurantiifolia</i> (Christum) Swingle.	الليمون	الثمرة	الأنفلونزا والملاريا	تعصر ويشرب العصير

النباتات الطبية في فلورا وادي العين " وادي الغيظة العليا"علوية عبدالله العوض، محمد بن قديم ومحمد عبدالله حسين

اسم الفصيلة	الاسم العلمي	الاسم المحلي	الجزء المستخدم	غرض الاستخدام	طريقة الاستخدام
Salvadoraceae الأراكية	<i>Salvadora persica</i> L.	الأراك	الجذر	الوقاية من التسوس	تفرش به الأسنان.
				علاج للرواسب وحجر الكلى	يفور الجذر ويشرب الماء
Solanaceae الباذنجانية	<i>Capsicum frutescens</i> L.	البسباس	الثمار	فاتح للشهية	تؤكل طازج او مطبوخ
			الأوراق	لعلاج أمراض الجهاز التنفسي ومنوم	تُجفّف ثم تدخن كسجارة أو الرشبة، تدلك الأوراق على بطن القدم منوم،
	<i>Lycopersicon esculentum</i> Mill.	الطماطم	البذور	منوم ومخدر	وتسحق البذور منوم ومخدر
			الثمار	علاج للحروق	تعصر وتوضع على الحروق الجديدة لتبريدها
<i>Solanum coagulans</i> Forssk.	بؤرة	البذور	علاج الضعف الجنسي +مخدر	تؤخذ عدة حبات مع اللبن .	
		الأوراق والغصون الغضة	للدهاق	تؤخذ الغصون الغضة المورقة ثم يدلك بها الجزء المصاب بالدهاق	
Verbenaceae	<i>Lantana camara</i> L.	لانتانا	الأوراق والأزهار	للحكة الجلدية	تغلى ويغتسل بها الجسم
Zygophyllaceae	<i>Fagonia indica</i> Burn.f.	الشوكوك	المجموع الخضري	أمراض الكلى تصفية المجاري البولية	يشرب مغلي النبات
			الشوك	علاج الرواسب	يغلى شوك النبات ويشرب من الماء المغلي
	<i>Tribulus terrestris</i> L.	القطب		علاج حسر البول	يغلى شوك النبات ويشرب من الماء المغلي

المراجع:

- 1- أزهار عبدالله محمد، عبدالناصر الجفري ومحمد عبدالله حسين (2012). النباتات البرية الطبية المستخدمة لعلاج بعض الأمراض في مديرية الشمايتين م/ تعز. مجلة جامعة عدن للعلوم الطبيعية والتطبيقية المجلد 16 (2) 331-338.
- 2- الحنشي، عبدالله أحمد، عبدالحكيم عبدالحكيم ومحمد عبدالله حسين (2014). النباتات ذات الاستخدامات الشعبية في الاغراض الطبية في منطقة الحنشي- يافع -أبين. مجلة جامعة عدن للعلوم الطبيعية والتطبيقية مجلد 18 العدد الثاني ص263-276 .
- 3- الدقاق، نادية، (2006م)، موسوعة الأعشاب، دار الوفاء لنديا الطباعة والنشر، الإسكندرية، ص 279.
- 4- السقاف
- 5- العودات، محمد وجورج لحم،(1994)، النباتات الطبية واستعمالاتها، الطبعة الرابعة، الأهالي للطباعة والنشر والتوزيع، دمشق، سوريا ص420.
- 6- الغنيمي، علي، علي،(1995)، موسوعة نباتات الإمارات العربية المتحدة، في تراث الطب الشعبي، الناشر جامعة الامارات العربية المتحدة ص 568 .
- 7- الميسري، محمود أحمد، مادلين عبدالله عوبل و محمد عبدالله حسين (2012)النباتات الطبية في دلنا أبين . مجلة جامعة عدن للعلوم الطبيعية والتطبيقية مجلد 16 العدد الاول ص 67-75.
- 8- باذيب، علي سالم(1991)، النباتات الطبية في اليمن، ط، 1 مكتبة الإرشاد صنعاء.

- 9- بن رباح، مرعي مبارك عائض (2014). منطقة الكسر في وادي حضرموت (دراسة تاريخية اثارية)، دار جامعة عدن للطباعة والنشر، الطبعة الأولى.
- 10- بن قديم، محمد سعيد(2014)، دراسة مسحية للنباتات الطبية في بعض مناطق ساحل حضرموت وأهم استخداماتها، رسالة ماجستير كلية العلوم، جامعة حضرموت.
- 11- بن قديم محمد سعيد ، سالم محمد بن سلمان، محمد عبدالله حسين و احمد سبيبت باموسى (2014). النباتات الطبية في ساحل حضرموت واستخداماتها الشعبية. مجلة جامعة عدن للعلوم الطبيعية والتطبيقية مجلد 18 العدد الثاني ص287-298 .
- 12- جبلي، سعيد عبدة وعبدالناصر عبدالله الجفري(1987)، البيئة والنبات الطبيعي في حضرموت، بحث مقدم إلى الندوة العلمية بعنوان-(التركيب الجغرافي والأهمية الاقتصادية لمحافظة حضرموت)،المكلا-مارس 1987م.
- 13- عبدالباسط محمد، وعبد التواب عبدالله حسين،(2010)، الموسوعة آلام للعلاج بالأعشاب والنباتات الطبية، دار الفا للطبع والنشر، الطبعة الرابعة ص 764.
- 14- عبدالله، رشاد حيدرة صالح (2011م) دراسة النباتات الطبية في فلورا مديرية الوضيع محافظة أبين، رسالة ماجستير-قسم علوم الحياة-كلية التربية-جامعة عدن.
- 15- عصام محمد قاسم ، عبدالحكيم عبدالغني، محمد عبدالله حسين (2014). النباتات الطبية في فلورا وادي الضباب – مديرية حيفان- م/ تعز. مجلة جامعة عدن للعلوم الطبيعية والتطبيقية مجلد 18 العدد الثاني ص277-286
- 16- فرتوت، نهاد محمد، محمد عبدالله حسين وعبدالناصر الجفري (2013) النباتات الطبية في فلورة عدن . مجلة جامعة عدن للعلوم الطبيعية والتطبيقية مجلد 17 العدد الأول ص 47- 60
- 17- مادلين عبدالله عوبل، محمد عبدالله حسين و محمود أحمد الميسري(2012). الاستخدامات الشعبية للنباتات البرية في دلتا ابين . مجلة جامعة عدن للعلوم الطبيعية والتطبيقية المجلد 16 (2) 339- 354.
- 18- محسن، هدى أحمد، الجفري، عبدالناصر و حسين، محمد عبدالله (2010) الاستخدامات الشعبية للنباتات البرية في مدينة الحوطة وبعض القرى المجاورة لها في محافظة لحج، مجلة جامعة عدن للعلوم الطبيعية والتطبيقية – المجلد العدد 2 ص265 – 279.
- 19- نافع، عبد اللطيف حمود، (1999) ، طرق المسح الحقلية للمجموعات النباتية في المناطق الصحراوية الجافة ، قسم الجغرافيا، كلية العلوم الاجتماعية، جامعة الإمام محمد بن سعود الإسلامية.
- 20- هيكل، محمد السيد وعمر عبدالله عبدالرزاق،(1988)، النباتات الطبية والعطرية كيمياؤها- إنتاجها- فوائدها، منشأة دار الفكر ص 514 .
- 21-AssegidAssefa&TsfayeAbebe (2011). Wild Edible Trees and Shrubs in the Semi-arid Lowlands ofSouthern Ethiopia. Journal of Science & development1 (1) 2011, 5-19. ISSN 2222-5722.**

Medicinal plants in flora of upper "Wadi Al-Ghaydah" in Wadi Al Ain District of Al Ain , Hadramout and its popular uses

Alwia Abdullah Al-Awadh, Mohammed Bin Qudeem and Mohammed A. Hussein**

* Department of Environmental Sciences, Faculty of Science and Technology - Nile University

** Department of Biology Faculty of Education - University of Aden

DOI: <https://doi.org/10.47372/uajnas.2018.n1.a04>

Abstract

The study was conducted in the period from April 2016 to March 2017 to know the relation between people and their environment, and their use of the plants in different sides of their lives. The results of the field survey showed that the inhabitants of the study area hold to their environment and the use of their plants to treat many diseases that may affect them. In this study, 63 plant species used for medicinal purposes were identified in the study area. The use of leaves was higher than other plant parts, with 35.1%, fruits yielding 21.6%, followed by seeds with 18.9%, roots with 13.8%, Green parts, park, latex was 10.8% for each of them, and the gum was 8.1% , the stem was 5.4%, while the lowest percentage was 2.7%. For the used part flower and anther.

The diseases treated by different parts of the plant have also varied between the treatment of internal diseases, such as the treatment of worms, sugar, etc., and the treatment of external diseases such as vitiligo treatment, burns and other treatment. Analysis of the method of use found that there are two methods for the use of medicinal plants: the use of the plant with the addition of other plant materials, and the use without addition of any other substances.

Keywords: Plant parts, environment, plant species, therapeutic purposes.